



2019
2020

Rapport d'activité



Ecole de Travail Educatif et Social
François Tosquelles

Sommaire

p.04

L'association et l'équipe

p.06

La vie des filières

Formation Continue VAE Tuteurs

Prépa AES ME ES

p.15

Les ressources

p.18

Les évènements

L'association et l'équipe

Patrick JULIEN, Directeur Général du Clos du Nid, membre actif de l'AFTES depuis sa prise de fonction, est désormais membre du bureau en tant que Vice-Président, tandis que Daniel KNAUSZ exerce les fonctions de Trésorier. Madame CHAUDESAYGUES reste secrétaire et Aurélie MAILLOLS, Présidente. Le représentant de la Mairie de Marvejols devra être remplacé au Conseil d'Administration lors de la prochaine Assemblée Générale, ainsi que les postes laissés vacants par Alain ALBA pour l'Arc et Ciel et M. DUMORTIER pour la MLI.

Association de Formation en Travail Educatif et Social

21 membres actifs

auxquels est associé un représentant du personnel de l'ETES

Bureau

Madame Aurélie MAILLOLS, Présidente
Monsieur Patrick JULIEN, Vice-Président
Monsieur Daniel KNAUSZ, Trésorier
Madame Andrée CHAUDESAYGUES,
secrétaire

Conseil d'Administration

Monsieur Jacques BLANC
Madame Aline LEROY

Monsieur Marcel MERLE
Monsieur Laurent MICHEL
Monsieur Stéphane NOUANI
Madame Guilaine PANTEL

L'AFTES

au 31/12/2018

Membres de l'AFTES

Monsieur le Dr BOULENGER Jean-Philippe
Monsieur Jean-Louis CARCENAC
Monsieur Pierre BESSIERES, "Les Genêts"
Monsieur Cédric PICARD ESAT le Prieuré
Représentant de « L'arc en ciel »
Monsieur le Président Association de Lutte contre les Fléaux Sociaux
Monsieur René SEZILLE Association au Service de l'Enfance
Monsieur le Président Association PEP
Monsieur le Président Les Amis de la Providence
Représentant ARS & Représentant DSD

Le Conseil d'administration

Les statuts de l'AFTES stipulent que le Conseil d'Administration est composé de 8 à 18 membres élus par l'Assemblée Générale, pour une durée de 3 ans.

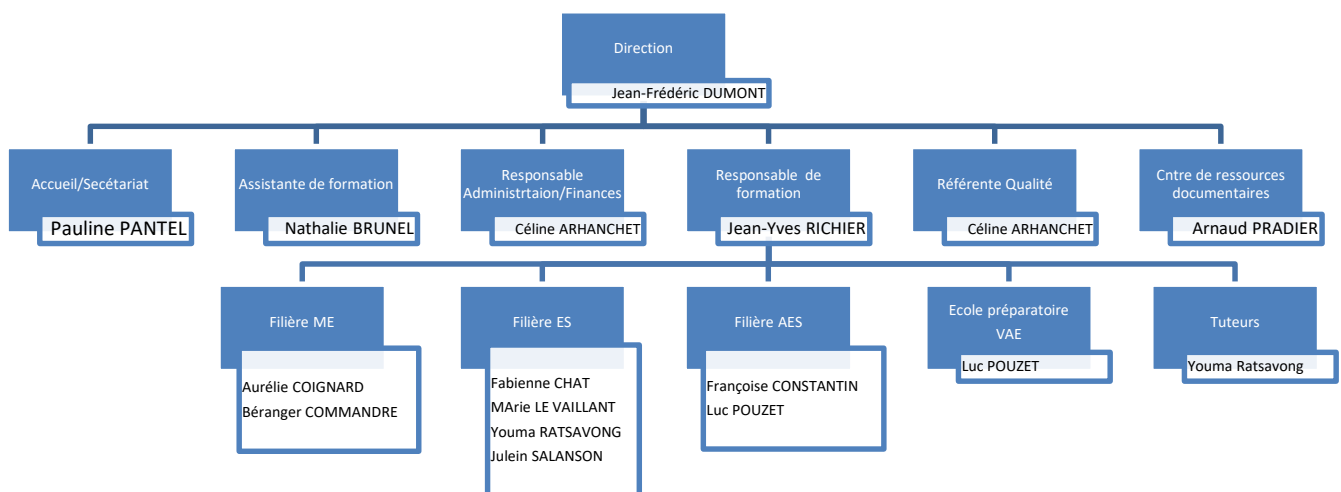
Il est renouvelable par tiers tous les 2 ans. L'ensemble des associations gestionnaires d'Etablissements Sociaux et Médico-sociaux de Lozère y est représenté, ainsi qu'un représentant de la Région Occitanie, un représentant du Département et un représentant de la ville de Marvejols.

Le conseil d'administration fixe les orientations politiques et pédagogiques de l'ETES

L'association et l'équipe

Au premier juillet, l'équipe de l'ETES compte 14 personnes salariées (13,33 ETP) relevant de la Convention Collective Nationale de Travail des établissements et services pour personnes inadaptées et handicapées du 15 mars 1966. La formation étant son cœur de métier, 7 personnes constituent l'équipe des cadres pédagogiques permanents (7,33 ETP) à laquelle il faut ajouter 1 ETP de documentaliste et 1 ETP de responsable de formation. Le recrutement d'un cadre pédagogique à hauteur d'un ETP est en cours pour la rentrée de septembre 2019.

Pour exercer pleinement sa mission, l'ETES s'appuie sur un réseau d'une centaine de formateurs occasionnels (statut de vacataires) dans des fonctions d'accompagnateurs école (suivi individualisé du parcours de l'apprenant), chargés d'enseignement théorique et technique, animateurs de groupe d'analyse de la pratique, etc.



La vie des filières



En 2018 l'école a accueilli toutes filières confondues, **256 stagiaires** pour un volume total de **81 128 heures de formation.**

Les formations en voie directe (ME/ES/AES) ont accueilli 209 apprenants auxquels il faut ajouter 28 stagiaires de la fonction tutorale, 19 personnes accompagnées au titre de la VAE et **24 personnes formées dans le cadre de la formation continue**

sur site, ce qui représente 83.96% de l'activité de l'école, tandis qu'avec 15 488 heures de formation, les OPCA et les employeurs assurent à l'école 16,03% de son activité.

LES FORMATIONS CONTINUES

24 personnes des équipes pluri-professionnelles des établissements lozériens ont été accompagnées dans le cadre de formations spécifiques commandées principalement par les établissements des associations :

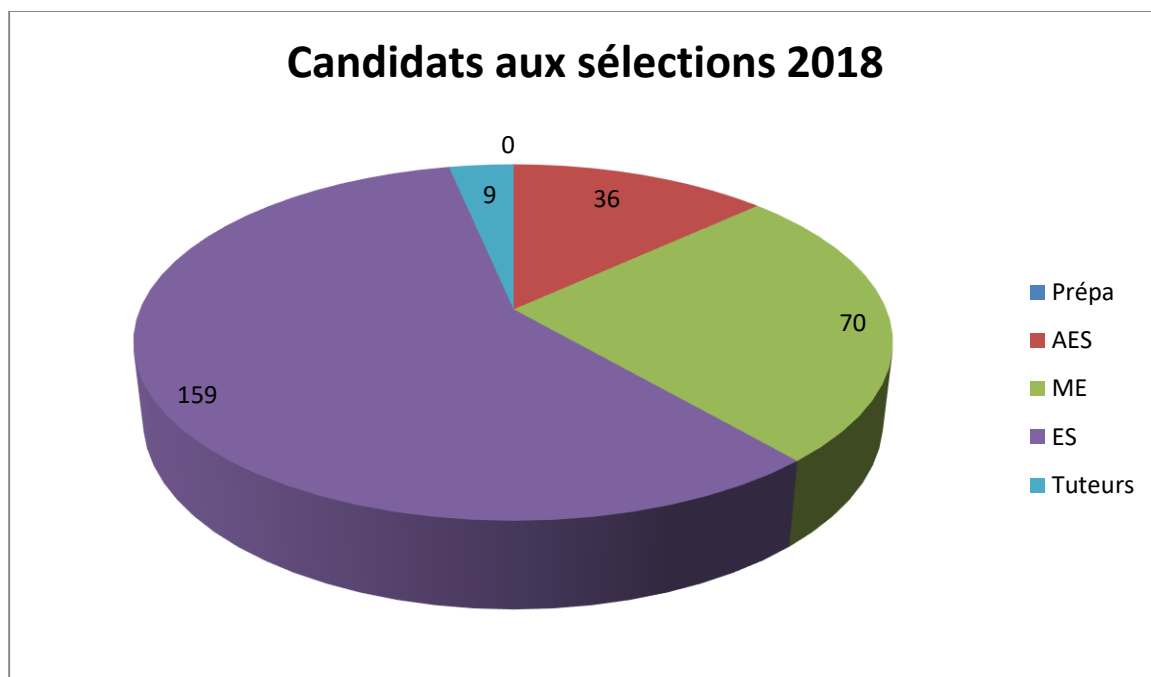
Sainte Angèle (Accompagnement du handicap psychique en ESMS et Foyer de Vie Lucalous (Ergonomie, manutention des personnes). **Sur sites**

Tuteurs
Référents de stages

La vie des filières

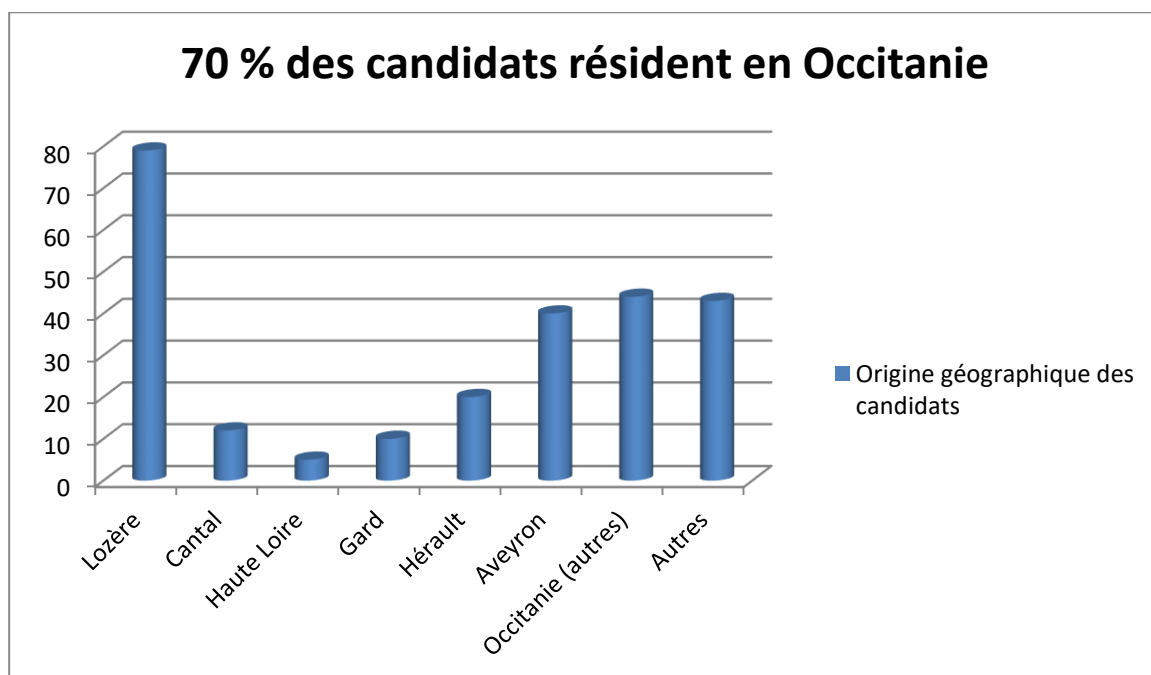
Les sélections

En 2019, 274 personnes se sont présentées à nos épreuves de sélection.



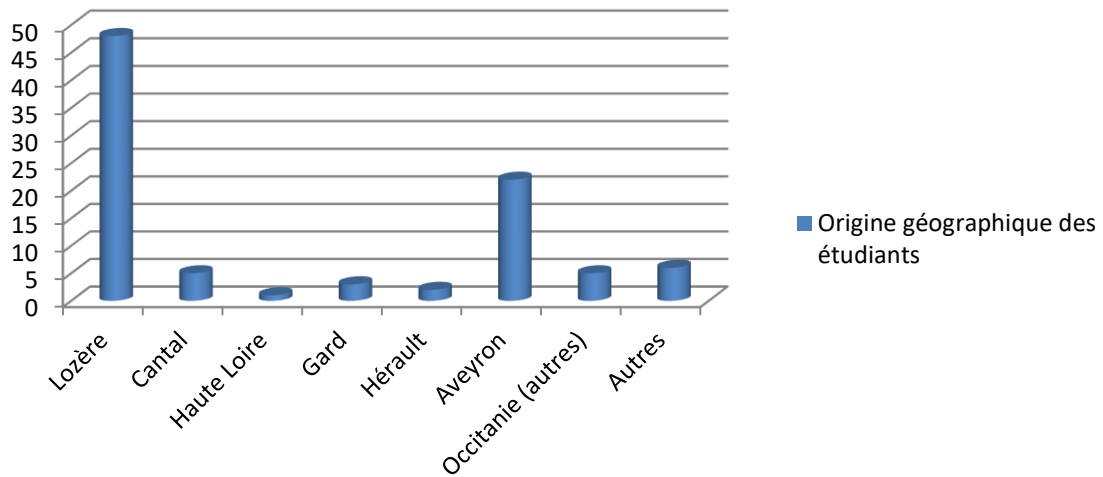
Les taux de réussite :

- AES : 75 %
- ME : 81 %
- ES : 80 %



La vie des filières

**88 % de nos apprenants
résident en Occitanie & 53% en Lozère**

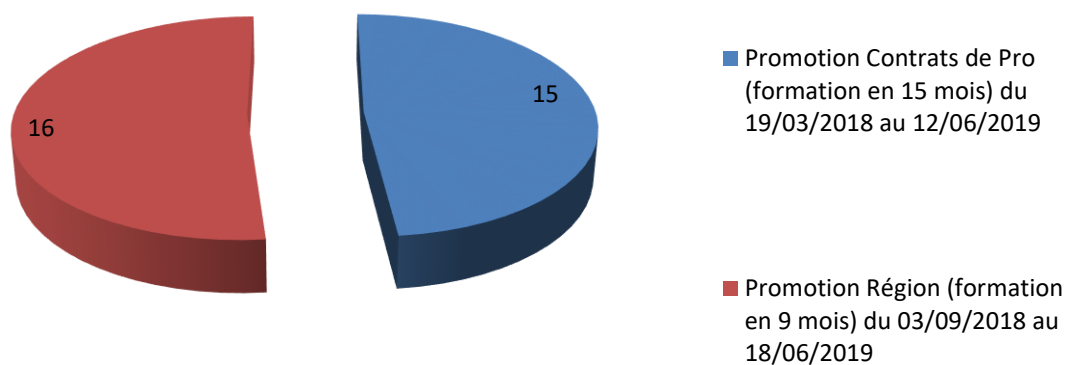


La vie des filières

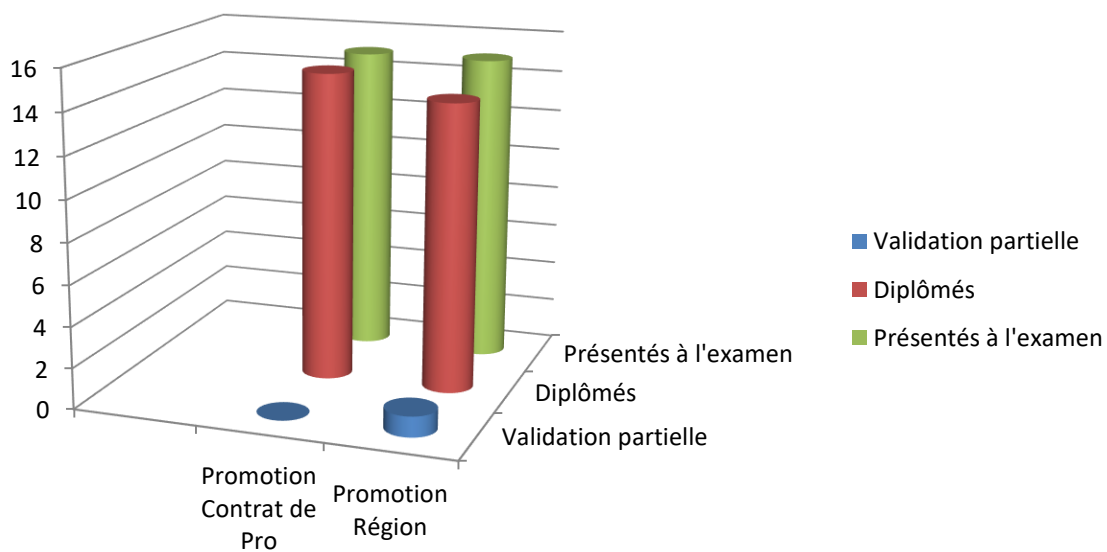
Accompagnant Educatif et Social

Au total, pour l'année 2018, **31 apprenants** se sont répartis sur 2 promotions différentes.

31 apprenants sur 2 promotions



30 ont été présentés aux épreuves d'examen et **28 ont obtenu leur diplôme.**

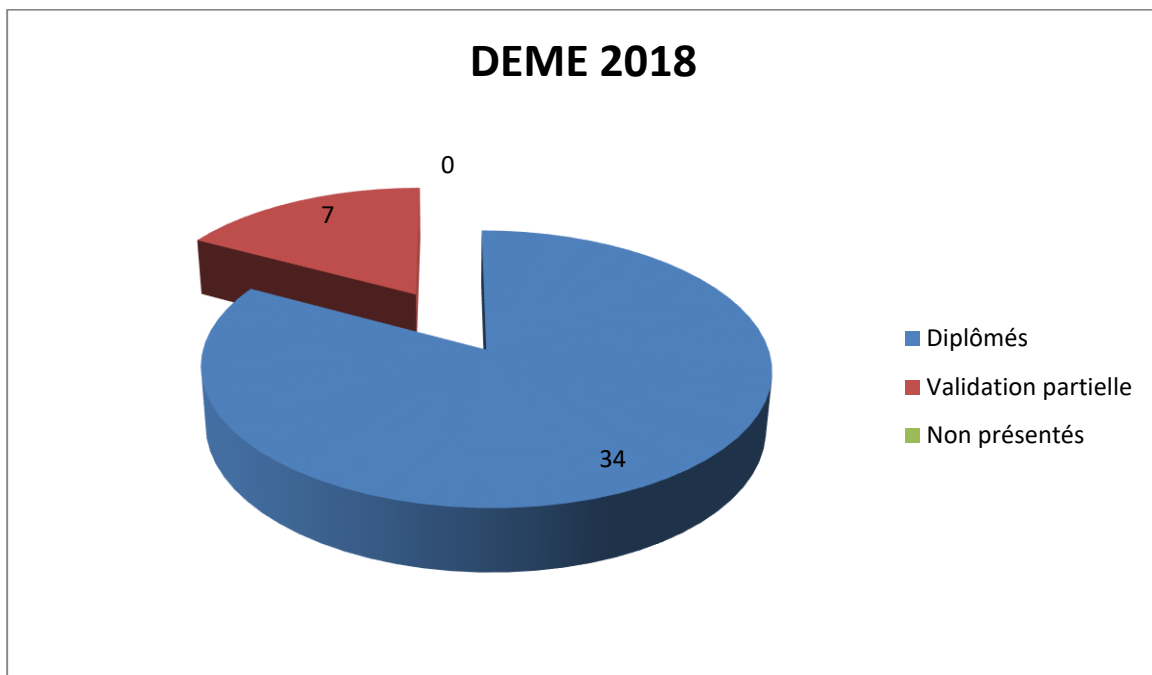


La vie des filières

Les Moniteurs Educateurs

77 apprenants répartis sur deux promotions en voie directe auxquels se sont joint 15 personnes en cours d'emploi et en apprentissage.

**41 ont été présentés aux épreuves d'examen
et 34 ont obtenu leur diplôme (83%).**

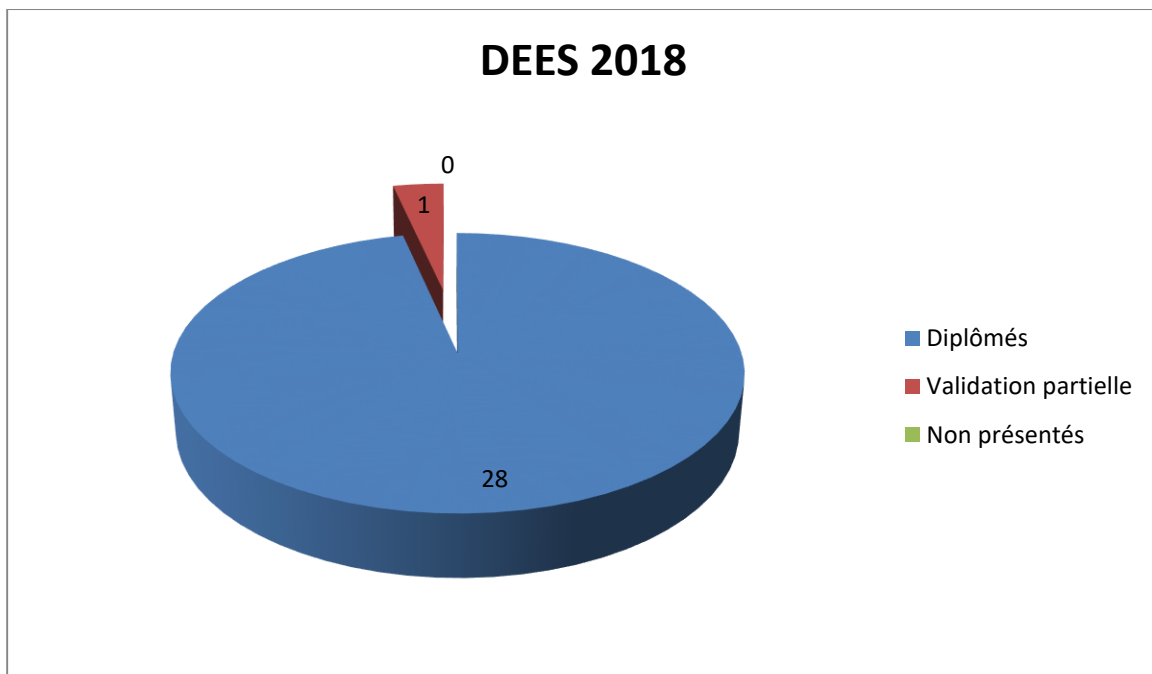


La vie des filières

Les Educateurs Spécialisés

61 apprenants répartis sur trois promotions en voie directe.

**29 ont été présentés aux épreuves d'examen
et 28 ont obtenu leur diplôme (97%).**



La vie des filières

L'insertion professionnelle de nos étudiants/apprenants

AES 2017	4 répondants	5 répondants	répondants
	à 6 mois	à 12 mois	à 18 mois
CDD	1	2	Pas de réponse
CDI	2	3	
En recherche d'emploi	1		
En intérim			
Lozère	3	4	
Aveyron			
Hérault			
Gard	1	1	
Cantal			
Haute Loire			
Occitanie			
Hors Occitanie			

AES 2018	16 répondants	répondants	répondants
	à 6 mois	à 12 mois	à 18 mois
CDD	10	4	
CDI	4	8	
En recherche d'emploi	2		
En intérim			
Lozère	15	10	
Aveyron			
Hérault			
Gard		1	
Cantal			
Haute Loire			
Occitanie			
Hors Occitanie	1	1	

ME 2017	19 répondants	21 répondants	13 répondants
	à 6 mois	à 12 mois	à 18 mois
CDD	16	15	8
CDI	2	5	5
En recherche d'emploi	1	1	
En intérim			
Lozère	11	8	4
Aveyron	4	5	2
Hérault	1	1	
Gard	2		2
Cantal			
Haute Loire			1
Occitanie		2	1
Hors Occitanie	1	7	3

ME 2018	13 répondants	répondants	répondants
	à 6 mois	à 12 mois	à 18 mois
CDD	10	8	2
CDI	1	5	4
En recherche d'emploi	1	2	3
En intérim	1		
Lozère	7	6	3
Aveyron		4	2
Hérault	3		1
Gard			
Cantal			
Haute Loire		1	
Occitanie	2		2
Hors Occitanie	1	2	

ES 2017	11 répondants	11 répondants	8 répondants
	à 6 mois	à 12 mois	à 18 mois
CDD	8	8	4
CDI	1	3	3
En recherche d'emploi	2		1
En intérim			
Lozère	4	6	4
Aveyron	3	1	1
Hérault			
Gard	2	2	1
Cantal			
Haute Loire	2	1	
Occitanie			
Hors Occitanie	1		2

ES 2018	16 répondants	répondants	répondants
	à 6 mois	à 12 mois	à 18 mois
CDD	6	4	2
CDI	10	4	4
En recherche d'emploi		1	
En intérim			
Lozère	7	2	3
Aveyron	3	4	2
Hérault			
Gard			
Cantal	1		
Haute Loire	1	1	
Occitanie			
Hors Occitanie	4	2	1

Les ressources

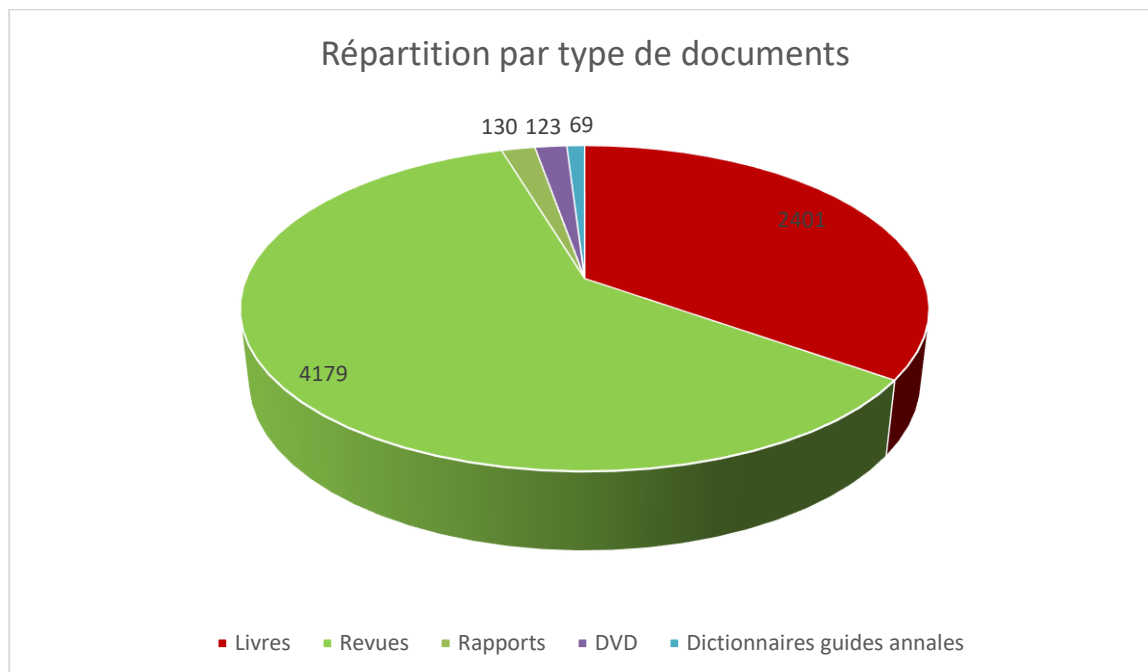
Le centre de ressources documentaires

Le centre de documentation de l'ETES accueille, oriente, conseille environ 300 utilisateurs à l'ETES, y compris les utilisateurs extérieurs à l'établissement (étudiants en soins infirmiers, personnes et établissements du secteur social et médicosocial abonnés). A cela se rajoute les personnes venant pour des conseils de lecture et/ou des consultations sur place.

Le fond documentaire spécialisé sur l'ensemble des thématiques sociale et médicosociale est réparti sur deux étages. Il est organisé sur la base d'un plan de classement, lui-même issu de l'utilisation d'un thésaurus en sciences et action sociale. La base de données, accessible sur internet, compte actuellement 16800 références, tirées de 6800 exemplaires environ sur support papier.



Fonds documentaire ETES



Ce fond est régulièrement renouvelé par l'achat de livres, des abonnements à des périodiques, des dossiers thématiques et des documents numériques. Le taux de renouvellement est de l'ordre de 5 % par an.

Les ressources

Les prêts de documents en 2019, étalés sur 10 mois (exclusion faite de juillet et août), sont au nombre de 950.

À ces documents sur support papier s'ajoute la possibilité de télécharger / imprimer / exporter des articles de revues via le portail CAIRN, auquel l'ETES est abonnée. Cela représente plus de 1550 consultations, dont un quart sont téléchargées pour 2019.

Cinq postes informatiques et un photocopieur-scanner en réseau complètent ce dispositif pour les apprenants.

Le site web de l'ETES : <https://www.etes.fr>

Sur l'année 2019, 11600 visiteurs uniques ont consultés le site pour un équivalent de 86500 pages vues. Les nouveaux visiteurs représentent 83,5 % des consultations. À noter que 50,5 % des consultations se font sur smartphone, 47,8 % sur ordinateur et 1,7 % sur tablette.

Rôle pédagogique du centre de documentation

Le responsable de la documentation sensibilise les étudiants à l'usage des techniques documentaires : recherches documentaires sur bases de données internes et externes (usage du langage documentaire), bibliographies et notes de bas de pages...

Le travail de médiation numérique prend une place croissante chaque année, en raison de faibles compétences de certains apprenants concernant l'usage des outils liés aux TIC (technologie de l'information et de la communication) dans un cadre formatif, et ce malgré un très fort taux d'équipement personnel : formaliser des documents de travail, savoir communiquer avec des outils partagés de travail, usage de la FOAD...

L'implication pédagogique du documentaliste dans les formations a été formalisée cette année par un travail collaboratif auprès des étudiants sur les compétences numériques (travail social et usages des outils numériques, RGPD, problématique de l'illectronisme, citoyenneté et vie numérique...) et par l'usage de quizz.

Communication et promotion à l'externe

Le centre de documentation s'est aussi impliqué :

- Dans des rencontres avec plusieurs lycées de la région ainsi des CIO.
- Dans un réseau documentaire reconnu au niveau national. Le documentaliste participation aux AG ainsi qu'à des commissions de travail fixes et / ou liés à des projets définis dans le temps.
- Pour coopérer avec différents réseaux documentaires aux thématiques proches, dont Ascodocpsy (santé mentale).

Une mise en relation avec le CRA Languedoc-Roussillon est aussi en place.

Les ressources



Le centre de documentation participe à deux réseaux documentaires reconnus, l'un au niveau régional (**REDOCSanté**) et le second au niveau national (**PRISME**).

Pour le second, l'ETES participe orientations nationales du et au CA ainsi qu'à des



à la prise de décision et aux réseau : participation aux AG commissions de travail.

Le site www.etes.fr



Après une très forte hausse en 2017, la fréquentation se stabilise avec 11990 utilisateurs uniques (12868 en 2017). Elle est en effet passée de 4097 utilisateurs uniques à 10399 en 2016 et à 12868 en 2017. Au total, on comptabilise 86496 pages vues dont 30975 vues uniques.

L'amélioration de référencement doit être poursuivie afin d'être encore mieux repéré par les moteurs de recherche.

Les évènements

La mobilité internationale

Dès les premières semaines de formation nous proposons aux étudiants de première année Educateurs spécialisés un diaporama présentant la mobilité ERASMUS +.

Lors de cette présentation les étudiants sont très enthousiastes et souhaitent souvent partir en mobilité. Par la suite cet enthousiasme s'estompe un peu mais 4 étudiant(e)s ont pu bénéficier d'une mobilité ainsi que 3 membres du personnel de l'ETES Marvejols.



Mobilité Européenne Etudiants :

2 étudiantes en formation d'éducatrice spécialisée ont bénéficié d'une bourse ERASMUS +.

En Octobre 2019, deux étudiantes sont parties pour 10 semaines en Espagne, à Pampelune dans un lieu d'accueil pour personnes en situation de précarité (La cantine) ainsi que dans un accueil périscolaire. Aide au devoir pour les plus grands, pour les plus petits, la garderie pendant que les parents étaient en cours de langue. Elles ont découvert une manière complètement différente d'accompagner dans la scolarité. Tout ceci était accompagné par les bénévoles. Elles ont pu y découvrir une autre manière de travailler, d'appréhender l'accompagnement en équipe, les différentes politiques sociales en vigueur en Espagne. Elles ne connaissaient pas le public accueilli au centre d'accueil « La Cantine » ; elles ont découvert des personnes blessées par les aléas de la vie. Ceci leurs a permis de briser les stéréotypes. Elles ont pu également effectuer des maraudes auprès d'un public très désocialisé.

Ce fut une expérience enrichissante qui leur a fait gagner en maturité et en « débrouillardise », en capacité d'adaptation. Elles ont pu souligner des différences dans la culture du quotidien, les heures de repas, la nourriture. Elles ont fait l'une et l'autre de très gros progrès en Espagnol. Elles ont apprécié le très bon accueil, elles ont été d'une grande aide auprès de personnes parlant uniquement français lors de leur stage à « La Cantine ».

Mobilité Européenne du personnel :



1 cadre pédagogique, 1 assistante pédagogique et 1 secrétaire ont

bénéficié d'une mobilité ERASMUS + en Espagne, à Pampelune durant 2 jours, les 5 et 6 Novembre 2019. Ils ont été accueilli à l'école d'éducateur de Pampelune avec un programme complet de visite d'établissements ainsi que la rencontre avec des professionnels de la formation et du travail éducatif et social. Une mobilité qui a permis à chacune et chacun des participants de découvrir le travail social en Espagne en lien avec les politiques sociales.

Les évènements



Mobilité Niveau 4 et 5 à Pampelune en Espagne :

La mobilité collective niveau 4 et 5 a été organisée en collaboration avec l'IFRASS, l'IFME et La Rouatière.

Un étudiant AES contrat pro et 4 étudiants ME étaient prêts à partir en mobilité à Pampelune.

Les conditions sanitaires en lien avec le COVID 19 nous ont obligés à annuler le projet.

Mobilité à l'international :

Deux étudiantes sont parties au Sénégal, à M'Bour à 90 kms de Dakar.

Elles ont effectué leur stage auprès d'enfants au sein de la Pouponnière de « Vivre Ensemble » à M'Bour.

Morgane une des deux étudiantes a effectué 6 semaines de stage au lieu de 10 semaines, ceci à cause de difficultés familiales et selon elle « d'un manque de préparation de sa part avant le départ ». Ceci restera pour elle une très belle expérience. Elle trouve que ce voyage et ce stage lui a permis une réelle ouverture d'esprit. La découverte d'une autre culture, une autre langue, lui a permis de voir différemment le métier d'éducatrice spécialisée. Les Conditions de vie, la chaleur excessive, le confort précaire, l'hygiène ont été autant de situations dans lesquelles ses capacités d'adaptation ont été mises à l'épreuve. Tout ceci lui a permis de grandir et de réfléchir. Une année riche qui lui a permis de gagner en maturité. La découverte d'une autre éducation pour les enfants, mais aussi parfois « choquée par les comportements de certaines adultes » qui seraient reconnus comme maltraitant en France. La découverte aussi d'enfants qui grandissent très vite, les enfants des rues, livrés à eux-mêmes.



Laure a effectué ses 10 semaines de stage à la pouponnière de « Vivre Ensemble » à M'Bour. Elle avait beaucoup lu avant le départ, mais elle a été vraiment surprise par rapport à l'attitude de certaines professionnelles. Ce stage lui a permis de lâcher prise sur l'organisation des choses car là-bas ce n'est pas organisé comme en France. Le travail en équipe avec les *tatas* était difficile mais elle a réussi à mettre ses a priori de côté. Une grande richesse de découverte interculturelle. Le projet des personnes est très différent en lien avec la culture. La vision du « projet » est très

différente d'ici en France. On veut mettre des projets en place. Mais le changement ne peut pas se mettre en place si vite en 10 semaines. Son expérience du voyage lui a été bénéfique. Elle a fait du soutien scolaire et de nombreuses activités. Ça a été difficile de voir Morgane partir mais elle est restée car elle s'était engagée auprès des jeunes.

Un stage très riche avec la conscience de la difficulté interculturelle.

Cette mobilité a apporté aux étudiantes une plus grande ouverture d'esprit.

information

CORONAVIRUS COVID-19

LE POINT SUR LA SITUATION

Durant toute la période de confinement, nous avons continué à suivre collectivement et individuellement l'ensemble des apprenants et des étudiants dans leurs parcours de formation.

Un tout à distance improvisé et donc partiellement satisfaisant, mais qui nous a permis de garder le lien avec tous, de continuer à délivrer les contenus de cours ainsi que les épreuves de certifications pour les AES, les ME2 et les ES3.

Nous avons réussi à conserver le niveau d'exigence nécessaire à l'obtention des diplômes d'Etat et les apprenants ont joué le jeu en rendant l'ensemble de leurs écrits de certification malgré la possibilité qui leur était offerte par la DGCS de ne pas le faire.

Nous sommes parvenus, dans le cadre du contrôle continu défini par la DGCS et le MESRI à faire évaluer l'ensemble des écrits de certification par des formateurs et des professionnels de terrain dans l'objectif, au-delà de la certification, de faire un retour argumenté sur leurs parcours de formation aux étudiants.

Cet épisode Covid19 aura également été l'occasion pour l'ensemble de l'équipe de monter rapidement en compétences sur la digitalisation des formations.

L'expérimentation du télétravail a également révélé des aspects positifs dans le travail d'équipe, notamment en terme de souplesse d'organisation.

Les évènements

Relocalisation de l'ETES

Ce projet se concrétise cette année puisque le scénario est retenu et que le projet de pré-programmation entre dans sa phase finale.

Le bâtiment « ancienne école des filles » pourrait ainsi accueillir l'ETES à l'horizon 2022 sur une surface totale de 1460 m² pour un investissement immobilier de réhabilitation et de mise aux normes de 5 millions d'euros.



Envisagé dans le cadre plus global de la revitalisation du centre bourg de Marvejols, ce projet a ainsi une cohérence d'ensemble et permettra à l'ETES de développer de nouvelles formations en collaboration avec l'IFSI et d'accueillir des étudiants supplémentaires dans des conditions optimales.

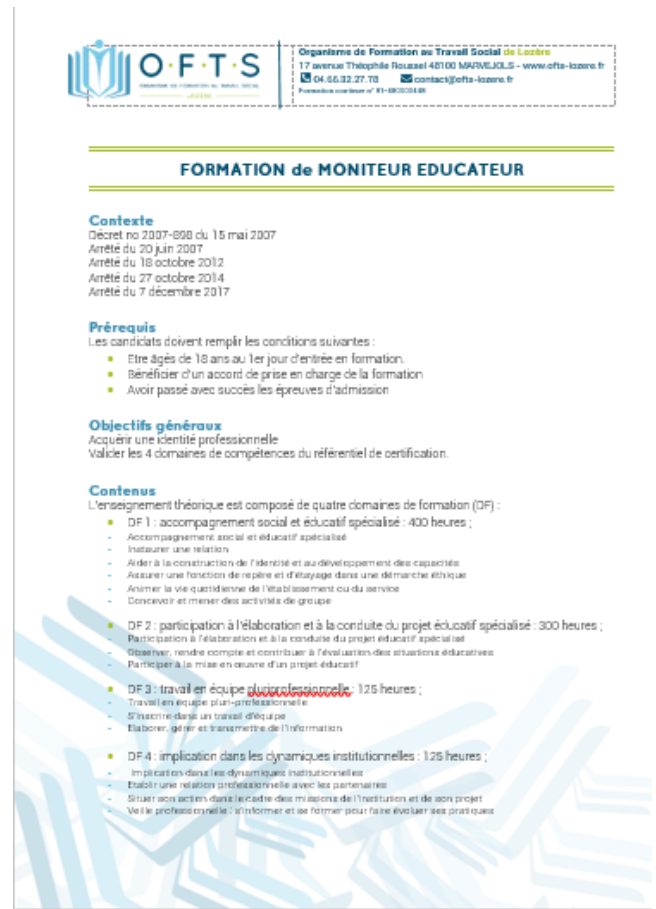


Les évènements

De l'ETES à l'OFTS de Lozère

La modernisation de nos formations se poursuit, avec notamment, l'intégration progressive de la digitalisation et des approches Blender Learning de nos formations initiales et continues.

Parallèlement, nous avons engagé une refonte totale de l'identité visuelle de l'établissement avec le changement de nom acté lors du Conseil d'Administration du 22 novembre 2019 de l'AFTES, la création d'une charte graphique tant pour nos documents papiers que numériques et la modernisation de notre site internet.



Ces transformations, sous réserve d'un vote favorable de l'Assemblée Générale de l'AFTES, seront opérationnelles dès la rentrée de septembre 2020.

O.F.T.S.
 ORGANISME DE FORMATION AU TRAVAIL SOCIAL
 10520000

A PROPOS ▾ FORMATIONS ▾ APPRENTISSAGE ▾ RESSOURCES & DOCUMENTATION ▾ MOBILITÉ & VIE ÉTUDIANTE ▾

TITRE DE L'ACTU
 Proinde concepta rabie saeviore, quam desperatio incendebat et fames,
 EN SAVOIR PLUS

O.F.T.S.
 ORGANISME DE FORMATION AU TRAVAIL SOCIAL

DÉCOUVREZ DE NOUVEAUX MÉTIERS TOURNÉS VERS L' HUMAIN

O.F.T.S.
 ORGANISME DE FORMATION AU TRAVAIL SOCIAL
 10520000

A PROPOS ▾ FORMATIONS ▾ APPRENTISSAGE ▾ RESSOURCES & DOCUMENTATION ▾ MOBILITÉ & VIE ÉTUDIANTE ▾

VAE

Accueil Nom de la formation

DÉMARCHE PROGRAMME D'ACCOMPAGNEMENT FINANCEMENT CONDITION D'ADMISSION INSCRIPTION